



Bureau Schmidt
ingenieurs en adviseurs

Energie Managementplan 2021



C02 Prestatieladder

Projectnummer: BS2022-009
Rapportnummer: 001
Datum: 02-06-2022
Versie: D01



Colofon

Projectgegevens:

Project: Energie Managementplan

Projectnummer: BS2022-009

Rapport gegevens:

Rapport:	001
Opsteller:	L. Verhoeff, E. Bos
Versie:	C01
Datum:	02-06-2022
Gecontroleerd:	R. Schmidt
Paraaf:	

Bureau Schmidt

Westerplantage 15
8911 DC LEEUWARDEN
Tel. 058 – 79 200 20

info@BureauSchmidt.nl
www.BureauSchmidt.nl
KvK nr : 68445326

Alle rechten voorbehouden.

Niets uit deze uitgave mag worden veeelvoudigd, opgeslagen in een geautomatiseerd gegevensbestand en/of openbaar gemaakt in enige vorm of op enige wijze, hetzij elektronisch, mechanisch, door fotokopieën, opnamen of op enige andere manier zonder voorafgaande schriftelijke toestemming van Bureau Schmidt



Inhoudsopgave

1	Inleiding	2
2	Beschrijving Organisatie.....	3
3	Footprint	5
3.1	Scope 1 – directe uitstoot.....	6
3.2	Scope 2 – indirecte uitstoot.....	8
3.3	Totaal Scope 1 en 2	10
4	Reductiedoelstellingen	12
5	Maatregelen	13
6	Initiatieven	17
7	Communicatieplan	18
7.1	Communicatiedoelstellingen.....	18
7.2	Wijze van communicatie	18
7.3	Doelgroepen	19
7.4	Communicatiemiddelen	20
7.5	Planning	21



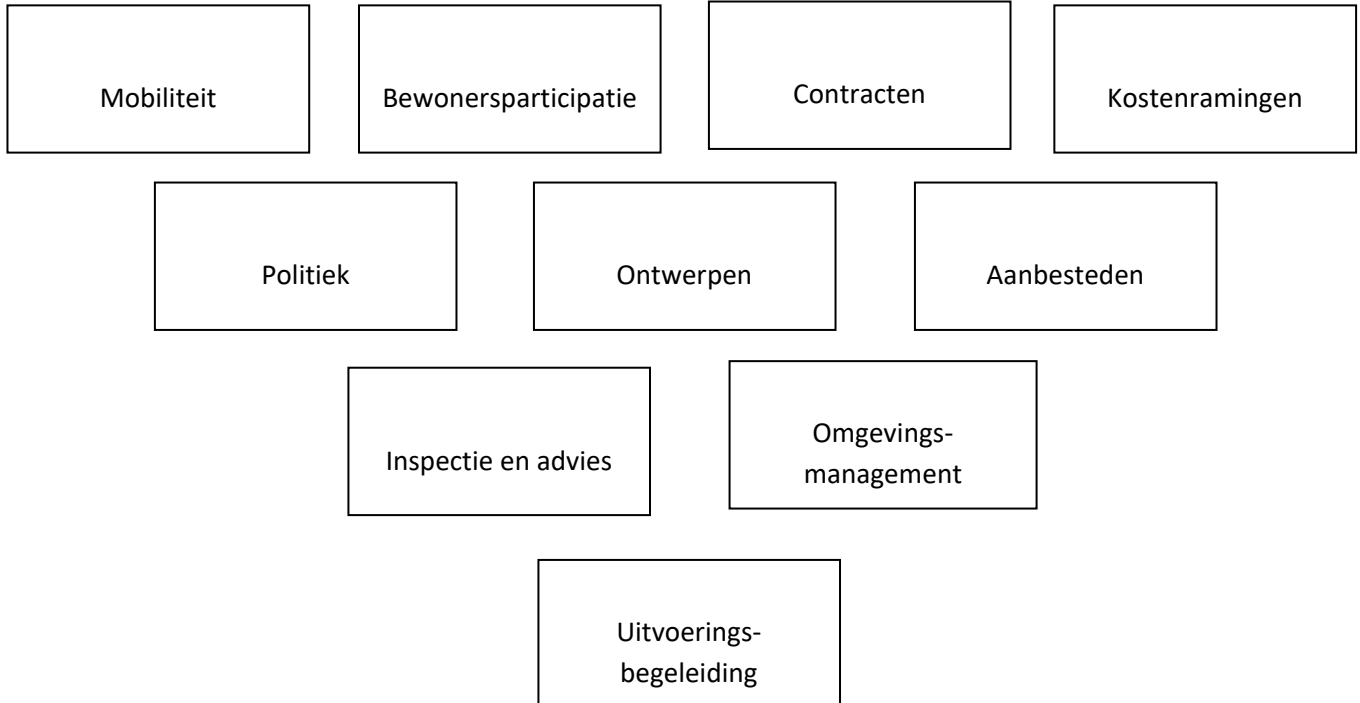
1 Inleiding

Meedoen aan de CO2 Prestatieladder brengt voor Bureau Schmidt meer bewustzijn onder de medewerkers en biedt nieuwe kansen. Dit Energiemanagement plan beschrijft en monitort de wijze waarop energiestromen, binnen Bureau Schmidt, lopen.

Het Energiemanagement plan begint met een inventarisatie van de CO2-emissies conform ISO 14064. Vervolgens wordt de reductiedoelstelling over vijf jaar en de hierop volgende maatregelen verder uitgewerkt en wordt er een plan opgesteld hoe deze te behalen (hoofdstukken 4 en 5). Aansluitend zijn de initiatieven uitgewerkt waaraan Bureau Schmidt deelneemt (hoofdstuk 6). Tenslotte is in hoofdstuk 7 het communicatieplan opgenomen.

2 Beschrijving Organisatie

Bureau Schmidt is een jonge organisatie met als hoofdactiviteiten ontwerp en advies bij infraprojecten. Bureau Schmidt oefent haar werkzaamheden uit in verschillende diensten;



Adviseren, ontwerpen en begeleiden.

Bureau Schmidt werkt aan alles wat je buiten ziet. We adviseren, ontwerpen én begeleiden tijdens de uitvoering. Je kunt bij ons terecht voor een project vanaf het begin tot aan het eind. Van de aanleg van een weg, riolering of haven, tot aan de (her)inrichting van dorpen, stadspleinen en natuurgebieden. We werken voor overheden, aannemers, projectontwikkelaars en adviesbureaus.

Bureau Schmidt kent het Noorden als geen ander.

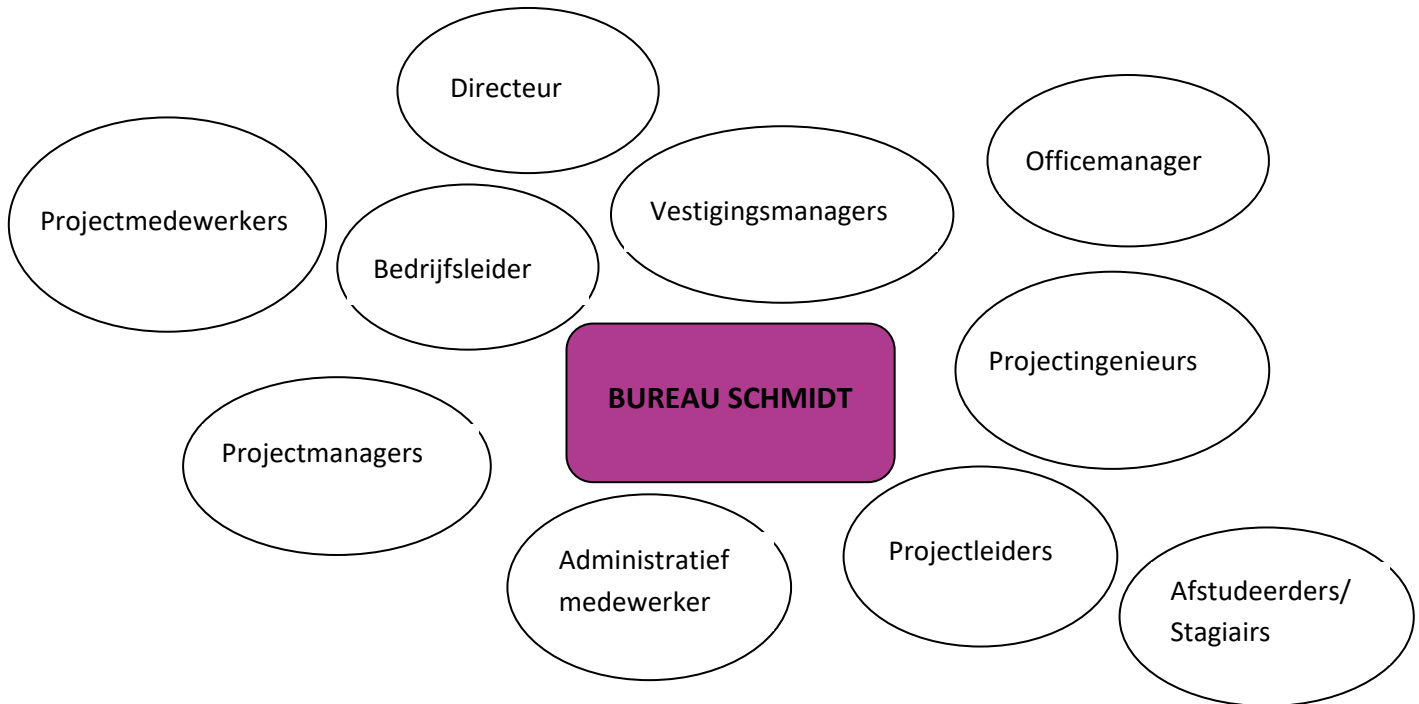
Wij wonen met liefde en veel plezier in de provincies waarvoor we werken. Dit gebied kennen we dan ook als de beste. Noord-Nederland: dat is waar ons infra-hart ligt.

Wij doen het samen.

Samen sta je sterker. Daarom zoeken we elkaar op als we elkaar nodig hebben. Bij Bureau Schmidt doen we niet aan ingewikkelde procedures. We kennen elkaar goed én de lijntjes zijn kort. Daardoor kunnen we snel schakelen. Daarnaast zijn we eerlijk en houden we ons aan onze afspraken. Al zijn we soms een tikkeltje eigenwijs, samen gaan we voor het beste resultaat! Samenwerken doen we ook met externe partijen, zoals aannemers, adviesbureaus en overheden

De boundary van de organisatie is terug te vinden in het document:
BS2022-009-Organisatie boundary BS-C01.

In het jaar 2021 is BuroScope onderdeel geworden van Bureau Schmidt. Daarom is de CO2 uitstoot van BuroScope ook meegenomen in de berekeningen.
De organisatie bestond in 2021 uit ca. 48 medewerkers en 10 stagiaires in de volgende functies;



Duurzaamheid staat bij Bureau Schmidt hoog op de lijst. Hier om worden per ingang van het jaar 2022 de tekst m.b.t. CO2-reductie meegenomen in de beleidsverklaring;

Wij streven naar een continue verlaging van de CO2 uitstoot van onze diensten en werkzaamheden. Dit doen we door schoner te gaan reizen, bewust om te gaan met het reizen en het verduurzamen van onze kantoren. Bewustwording onder de werknemers is hierbij van groot belang. De werknemers worden op de hoogte gehouden van de werkelijke CO2 uitstoot van Bureau Schmidt, de doelstellingen en de maatregelen. Daarnaast worden werknemers gestimuleerd om zelf ook maatregelen aan te dragen. Dit alles met als doel de CO2 uitstoot zo veel mogelijk te verminderen.

Alle acties worden ondernomen conform de relevante wetgeving en eisen van autoriteiten op het gebied van energie. Hiernaast krijgt iedereen de mogelijkheid ideeën in te brengen en zal er over veranderingen juist en tijdig worden gecommuniceerd.



3 Footprint

Om tot CO₂-reductie te komen is de CO₂ uitstoot van Bureau Schmidt en BuroScope berekend. Deze berekening is hieronder inzichtelijk gemaakt. De uitstoot is opgedeeld in Scope 1 (CO₂ die direct wordt uitgestoten, zoals bijvoorbeeld gas, benzine) en Scope 2 (CO₂ die indirect wordt uitgestoten, zoals bijvoorbeeld elektriciteit).

Het jaar 2019 wordt gezien als het basisjaar en vanaf dit jaar wordt het verbruik bijgehouden.

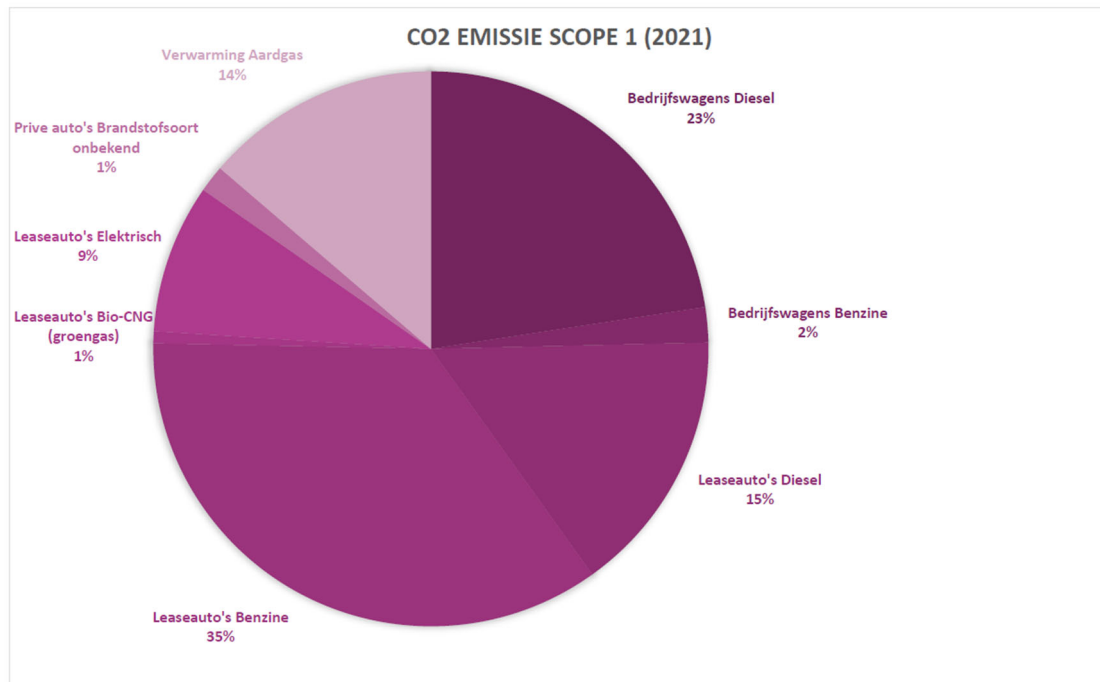
3.1 Scope 1 – directe uitstoot

De CO2 uitstoot is berekend aan de hand van de emissiefactoren afkomstig van de website <https://www.co2emissiefactoren.nl/lijst-emissiefactoren/>.

Hieronder is de CO2 uitstoot van 2021 weergegeven. Er is een uitsplitsing gemaakt tussen de uitstoot van Bureau Schmidt en BuroScope. Verreweg het grootste deel van de CO2 uitstoot van Scope 1 emissies is afkomstig van vervoer, namelijk de uitstoot van bedrijfswagens en leaseauto's. Een kleiner deel van de uitstoot is afkomstig van de verwarming van kantoren.

CO2 emissie Scope 1					
Categorie	Gegevens	Eenheid	Aantal	CO2-factor	Ton CO2
Vervoer					
Bedrijfswagens	Diesel	ltr	5.198	3,262	17,0
Bedrijfswagens	Benzine	ltr	553	2,784	1,5
Leaseauto's	Diesel	ltr	3.562	3,262	11,6
Leaseauto's	Benzine	ltr	9.493	2,784	26,4
Leaseauto's	Bio-CNG (groengas)	kg	498	1,049	0,5
Leaseauto's	Elektrisch	kWh	12.501	0,523	6,5
Prive auto's	Brandstofsoort onbekend	voertuigkilometer	6.089	0,193	1,2
Gebouwen					
Verwarming	Aardgas	m ³	4.938	2,085	10,3

CO2 emissie scope 1 in tonnen totaal 75,1

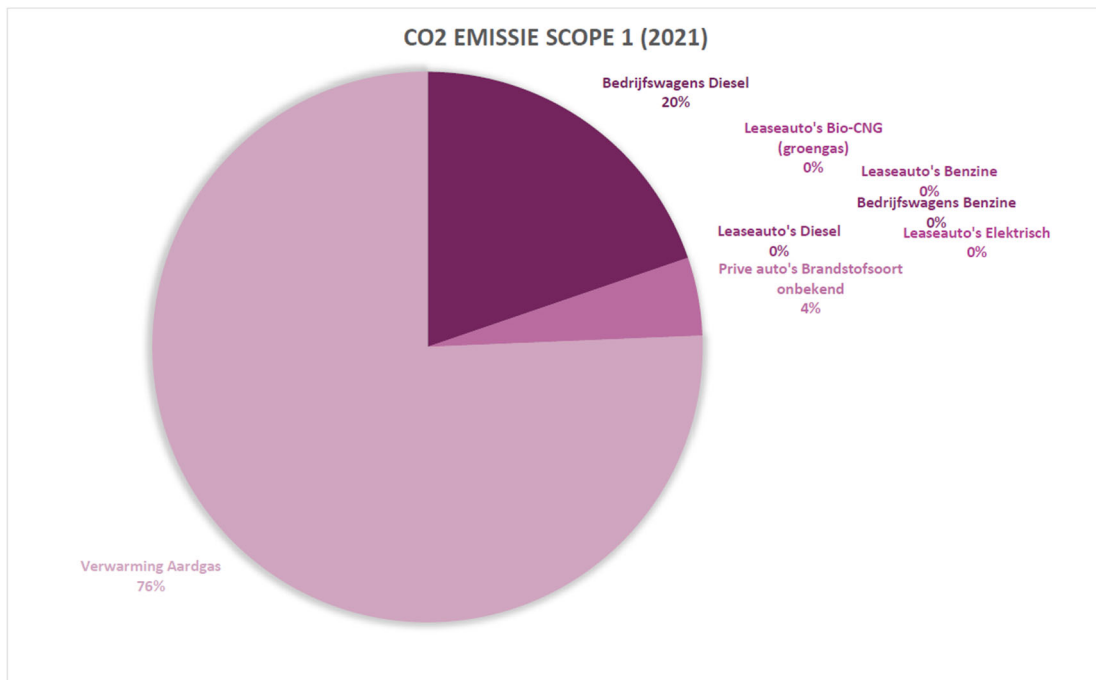


Figuur CO2 uitstoot Scope 1 – Bureau Schmidt

CO2 emissie Scope 1

Categorie	Gegevens	Eenheid	Aantal	CO2-factor	Ton CO2
Vervoer					
Bedrijfswagens	Diesel	ltr	334	3,262	1,1
Bedrijfswagens	Benzine	ltr	0	2,784	0,0
Leaseauto's	Diesel	ltr	0	3,262	0,0
Leaseauto's	Benzine	ltr	0	2,784	0,0
Leaseauto's	Bio-CNG (groengas)	kg	0	1,049	0,0
Leaseauto's	Elektrisch	kWh	0	0,523	0,0
Prive auto's	Brandstofsoort onbekend	voertuigkilometer	1.311	0,193	0,3
Gebouwen					
Verwarming	Aardgas	m³	2.000	2,085	4,2

CO2 emissie scope 1 in tonnen totaal **5,5**

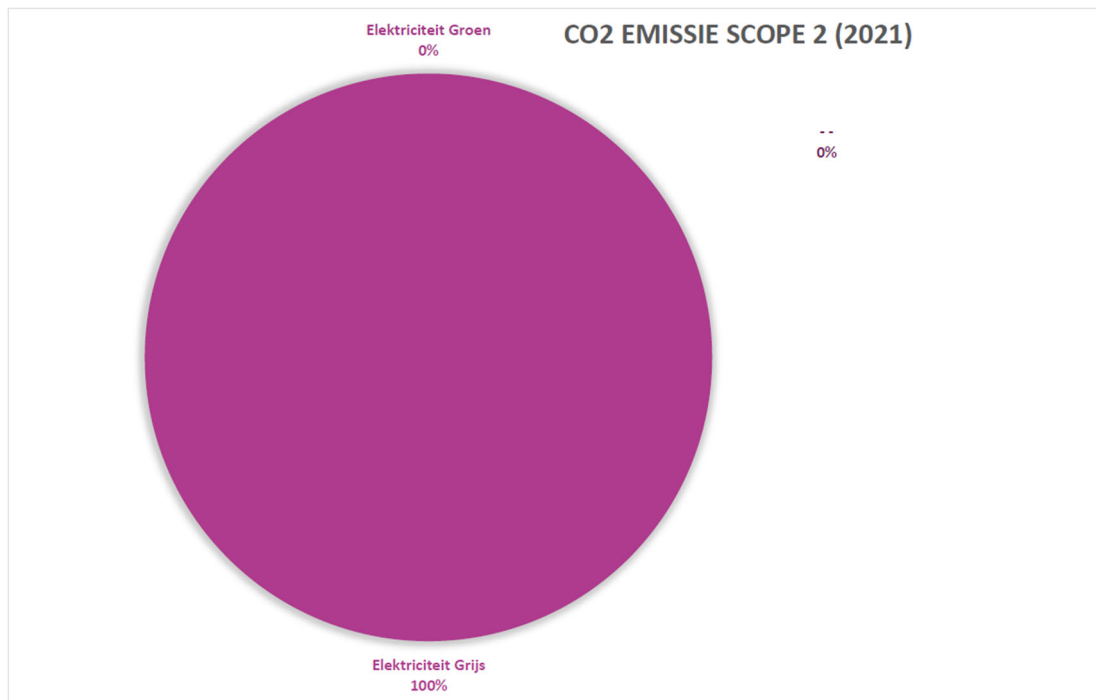


Figuur CO2 uitstoot Scope 1 – BuroScope

3.2 Scope 2 – indirecte uitstoot

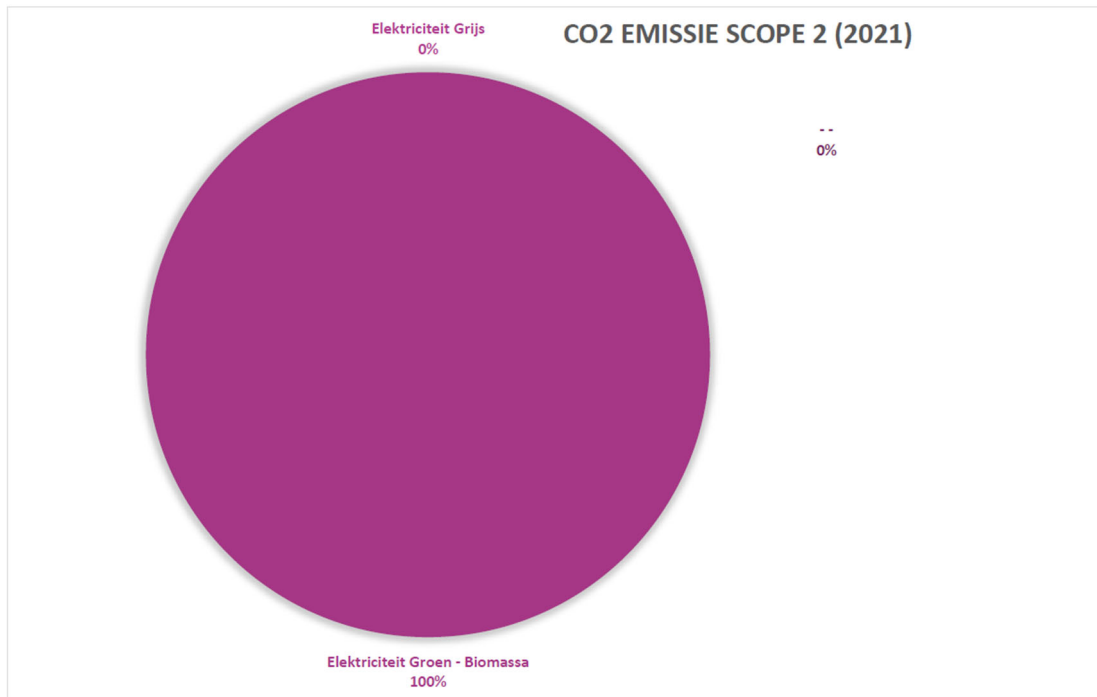
De CO2 uitstoot van Scope 2 emissies is afkomstig van het elektriciteitsgebruik op de kantoren.

CO2 emissie Scope 2						
Categorie	Gegevens	Eenheid	Aantal	CO2-factor	Ton CO2	
Vervoer						
-	-	-	-	-	-	-
Gebouwen						
Elektriciteit	Groen	kWh	0	0,000	0,0	
Elektriciteit	Grijs	kWh	15.570	0,523	8,1	
CO2 emissie scope 2 in tonnen totaal						8,1



Figuur CO2 uitstoot Scope 2 – Bureau Schmidt

CO2 emissie Scope 2					
Categorie	Gegevens	Eenheid	Aantal	CO2-factor	Ton CO2
Vervoer	-	-	-	-	-
Gebouwen					
Elektriciteit	Groen - Biomassa	kWh	6.754	0,044	0,3
Elektriciteit	Grijs	kWh	0	0,523	0,0
CO2 emissie scope 2 in tonnen totaal					0,3

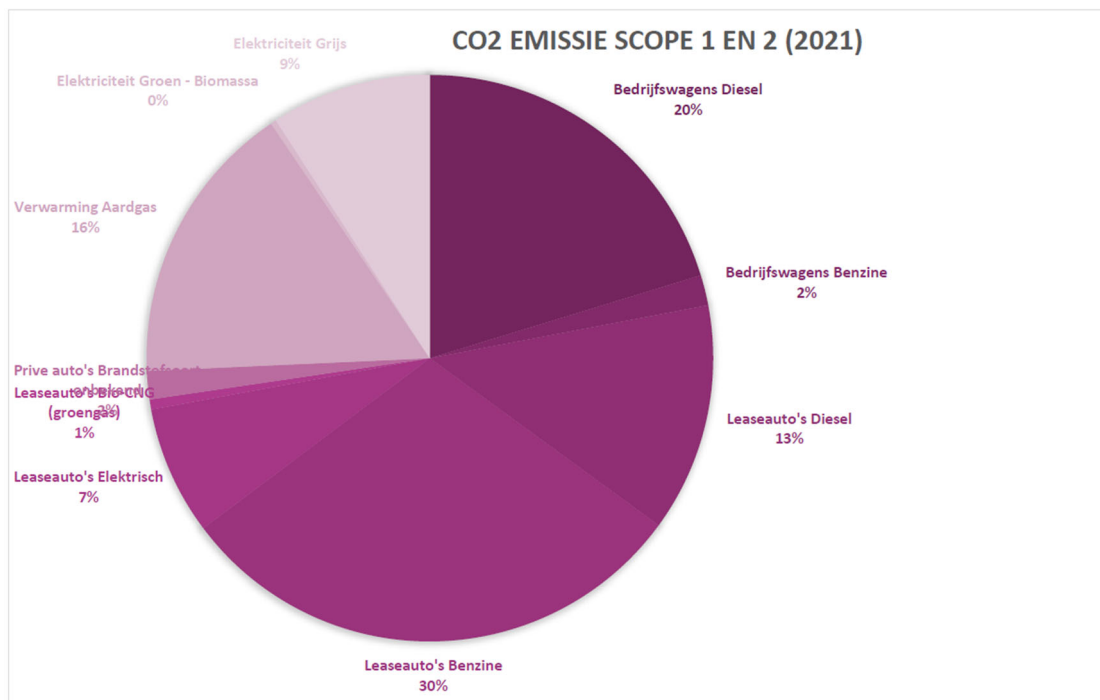


Figuur CO2 uitstoot Scope 2 – BuroScope

3.3 Totaal Scope 1 en 2

De totale CO2 uitstoot van Bureau Schmidt en BuroScope bedroeg in 2021: 89.0 ton CO2.

CO2 emissie Scope 1 en Scope 2					
Categorie	Gegevens	Eenheid	Aantal	CO2-factor	Ton CO2
Vervoer					
Bedrijfswagens	Diesel	ltr	5.532	3,262	18,0
Bedrijfswagens	Benzine	ltr	553	2,784	1,5
Leaseauto's	Diesel	ltr	3.562	3,262	11,6
Leaseauto's	Benzine	ltr	9.493	2,784	26,4
Leaseauto's	Elektrisch	kWh	12.501	0,523	6,5
Leaseauto's	Bio-CNG (groengas)	kg	498	1,049	0,5
Prive auto's	Brandstofsoort onbekend	voertuigkilometer	7.400	0,193	1,4
Gebouwen					
Verwarming	Aardgas	m ³	6.938	2,085	14,5
Elektriciteit	Groen - Biomassa	kWh	6.754	0,044	0,3
Elektriciteit	Grijs	kWh	15.570	0,523	8,1
CO2 emissie scope 1 en 2 in tonnen totaal					89,0



Figuur CO2 uitstoot Scope 1 en 2 – Bureau Schmidt en BuroScope

Ontwikkeling CO2 uitstoot vanaf 2019

De totale CO2 uitstoot bedroeg in 2019 130.9 ton. De CO2 uitstoot in 2021 was 89.0 ton CO2.

In onderstaande tabel is de uitstoot per onderdeel inzichtelijk voor de jaren 2019, 2020 en 2021. De daling komt grotendeels doordat er minder voertuigkilometers zijn afgelegd door diesel en benzine auto's. Sinds 2020 zijn de meeste aangeschafte auto's elektrische auto's; vandaar dat de uitstoot van elektrische auto's omhoog is gegaan. Een belangrijke oorzaak van de daling van voertuigkilometers is dat er meer thuis gewerkt werd door de Corona maatregelen.

CO2 emissie Scope 1 en Scope 2				
Categorie	Gegevens	2019	2020	2021
Vervoer				
Bedrijfswagens	Diesel	33,2	24,3	18,0
Bedrijfswagens	Benzine	3,7	6,3	1,5
Leaseauto's	Diesel	24,2	17,0	11,6
Leaseauto's	Benzine	41,4	29,3	26,4
Leaseauto's	Elektrisch	0,3	0,2	6,5
Leaseauto's	Bio-CNG (groengas)	0	0,3	0,5
Prive auto's	Brandstofsoort onbekend	12,5	9,0	1,4
Gebouwen				
Verwarming	Aardgas	8,1	8,5	14,5
Elektriciteit	Groen	0	0,0	0,3
Elektriciteit	Grijs	7,7	7,0	8,1
CO2 emissie in tonnen totaal		130,9	101,9	89,0

4 Reductiedoelstellingen

Nu de uitstoot inzichtelijk is gemaakt, wordt begonnen met het reduceren van de uitstoot. Hieronder is de doelstelling voor de komende 5 jaren beschreven.

Voor de komende vijf jaar gerekend vanaf 2019 wil Bureau Schmidt een CO2-reductie bereiken van **20%**.

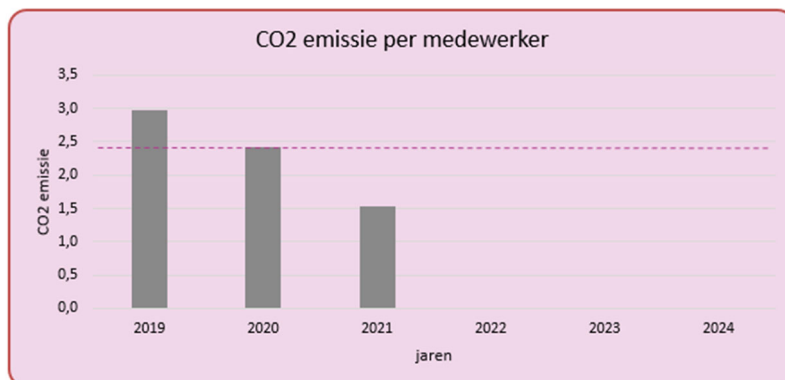
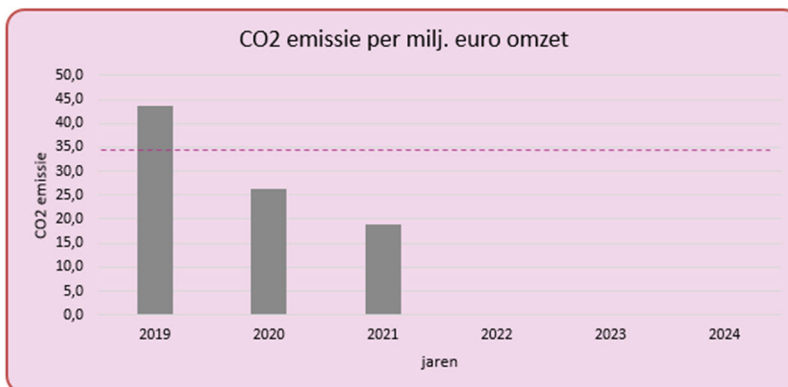
Hierin is een onderverdeling gemaakt per scope.

In scope 1 willen wij 15% reduceren. Dit wordt met name uit de Personen-Mobiliteit gehaald. In scope 2 is het doel om 5% te reduceren. Dit willen we halen uit de Kantoren.

In **2024** moet de CO2 uitstoot met **20%** gereduceerd zijn ten opzichte van **2019**.

De behaalde reductie zal bepaald worden naar rato van het aantal medewerkers en de behaalde omzet in het betreffende jaar. Dit houdt in dat er omgerekend per medewerker / per euro omzet een reductie moet hebben plaats gevonden van 20%.

In onderstaande figuren is de CO2 uitstoot uitgezet tegen de omzet en het aantal medewerkers. We hebben de doelstelling van 20% reductie in 2021 reeds gehaald. Het thuis werken door Corona heeft deels bijgedragen aan het behalen van de doelstelling. De uitdaging voor de komende jaren is om na Corona de voertuigkilometers op het verlaagde aantal te houden en zodoende de CO2 uitstoot op het huidige peil te houden of nog verder te verlagen.



5 Maatregelen

Om de reductiedoelstelling te behalen volgt onderstaand een plan van aanpak op de bij Bureau Schmidt passende reductiemaatregelen. Deze zijn verdeeld onder Advies, Kantoren, Organisatiebeleid algemeen en Personen-mobiliteit, maar ook is er een verdeling gemaakt onder Scope 1, Scope 2 en algemene maatregelen.

Scope 1

<u>Reductiemaatregel</u>	<u>Hoe te behalen</u>	<u>Einddatum</u>	<u>Gereed</u>
Kantoren			
Minstens één kantoor wordt verwarmd met groen gas met NTA 8080 of ISCC-certificaat	Er wordt contact gezocht met de energieleverancier en vervolgens wordt dit geregeld voor kantoor Groningen	Q3 - 2023	
Het gemiddeld Energielabel van kantoren is C of B.	Vanaf januari 2023 is dit verplicht voor alle bedrijfsgebouwen. Huidige labels worden opgevraagd en daar waar nodig vinden aanpassingen op de kantoren plaats.	Q1 – 2023	
Personen-mobiliteit			
Gemiddeld aantal vervoersbewegingen (woon-werkverkeer, zakelijke reizen) per medewerker met kantoorfunctie is aantoonbaar met 20% gereduceerd t.o.v. pre-corona tijd (2019)	Wordt gemonitord in de Footprint. Elektrische auto's en bedrijfsbusjes worden beter beschikbaar gesteld.	Q1 - 2022	
Gemiddeld over een jaar ligt de CO2-uitstoot van nieuwe bedrijfsbusjes (aanschaf of lease, volgens in de praktijk gemeten gegevens) lager is dan 160 gr/km.	Wordt in de Footprint gemonitord. Nieuw Leasebeleid is opgesteld. Zie Hoofdstuk 4.1.	Q1 - 2025	
Gemiddeld over een jaar ligt de CO2-uitstoot van nieuwe personenauto's (aanschaf of lease, volgens in de praktijk gemeten gegevens) lager is dan 120 gr/km.	-	Q2 – 2021 (doorlopend)	Ja

Jaarlijkse controle bandenspanning bij meer dan 50% van de leaseauto's	Volgt een initiatief op. Jaarlijks worden de medewerkers hierop gewezen. Is opgenomen in het communicatieplan.	Doorlopend	
Tool box zuinig rijden ter beschikking stellen aan alle bestuurders.	Wordt meegestuurd met de Nieuwsbrief.	Doorlopend	
15% van wagenpark (personen- en bedrijfswagens in eigendom of lease) is zero CO2-emissie.	Is opgenomen in het Leasebeleid. Zie hfdst 4.1.	Q2 - 2021	Ja
Wanneer zinvol stelt het bedrijf fietsen, e-bike of e-scooters beschikbaar op project- of kantoorlocatie voor korte ritten.	Op elke vestiging komt een elektrische fiets te staan. Deze mag door iedereen worden gebruikt.	Q4 - 2022	

Scope 2

<u>Reductiemaatregel</u>	<u>Hoe te behalen</u>	<u>Einddatum</u>	<u>Gereed</u>
Kantoren			
Het bedrijf heeft bij aankoop van computers, laptops, monitors, voedingen, UPS, servers, reproductieapparatuur en printers aantoonbaar gekozen voor producten met het Energy Star label.	Per 1-1-2022 wordt verplicht gesteld dat door de bestellers alleen nog producten met het Energy Star label worden besteld.	Doorlopend	
Minstens 10% van het elektriciteitsgebruik wordt gedekt met eigen opwekking van hernieuwbare elektriciteit (via eigen investering of PPA).	Op kantoor Groningen worden zonnepanelen geplaatst. Hiervan kan het gehele kantoor van elektriciteit worden voorzien.	Q3 - 2023	
Meer dan 75% van de gebruikte elektriciteit is groene stroom of vergroend met Nederlandse GVO's	Hierover wordt in contact gegaan met de energieleverancier.	Q4 - 2023	

Algemene maatregelen

Reductiemaatregel	Hoe te behalen	Einddatum	Gereed
Advies			
5% tot 25% van ingenieurs / ontwerpers / projectleiders heeft een cursus gehad waarin aantoonbaar aandacht voor belang, materialiteit en ontwerpmethoden CO2-reductie is besteed.	De KAM-Managers organiseren een interne cursus. Hier mag diegene bij aanhaken die hier behoefte aan heeft. Focus op advies, aanbesteden en personen mobiliteit.	Q4 -2022	
Organisatiebeleid algemeen			
CO2-reductie krijgt aantoonbaar aandacht in inwerktraject bij meer dan 50% van nieuwe adviseurs en projectleiders	Op het nieuwe medewerkersformulier worden de volgende documenten toegevoegd: - Beleidsverklaring - Energiemanagementplan - Er wordt gevraagd om een akkoord voor ontvangst	Doorlopend	
CO2-reductie krijgt aantoonbaar aandacht bij functioneringsgesprekken van minstens 20% van adviseurs en projectleiders	De CO2 prestatieladder wordt een vast gespreksonderwerp op het functioneringsformulier.	Doorlopend	
Videoconferencing. Vergaderingen waarbij collega's van verschillende kantoren aanwezig zijn, worden zo veel mogelijk op afstand gedaan d.m.v. videoconferencing/Teams.	Op elke vestiging wordt een goede webcam geplaatst.	Q3-2020	Ja

Vernieuwd Leasebeleid

Vanwege de aankondiging van de deelname aan de CO2 Prestatieladder niveau 3 heeft Bureau Schmidt een nieuw Leasebeleid opgesteld, met focus op Hybride en Elektrisch rijden.

Onderstaand is de groene toevoeging in het nieuwe Leasebeleid te lezen;

Groene keuze

Maatschappelijk verantwoord ondernemen staat in onze organisatie hoog in het vaandel. Onderdeel daarvan is het streven om het wagenpark te 'verduurzamen' en dat het aansluit op onze doelstellingen die staan opgenomen in het CO2 reductieplan van Bureau Schmidt. De autokeuze is daarom beperkt tot energiezuinige auto's; auto's met energielabel A of B, waarbij de voorkeur uitgaat naar een auto die zo energiezuinig mogelijk is. De werkgever kent daarom een beloning toe aan berijders die kiezen voor een auto met A -label. Deze beloning betekent verhoging van het leasebedrag.

Bonus / malus groener rijden

- a. A-label; EUR 100 per maand
- b. B-label; EUR 0 per maand

Autokeuze

De werknemer is tot zeker hoogte vrij in keuze merk of type van de leaseauto. Daarnaast dienen gekozen auto's te beschikken over elektrische dan wel hybride (met of zonder stekker), groengas of benzine aangedreven motoren. Het maximale aan uitstoot mag gecombineerd niet meer dan 50 gram/kilometer zijn.

Het leasen van auto's met dieselmotoren is niet toegestaan.

Binnen de voorwaarden van deze leaseregeling (dus o.a. rekening houdend met de normleasebedragen bij A of B label) is het toegestaan een occasion te leasen die maximaal 1 jaar oud is.

Brandstofkeuze

De brandstofkeuze is door de werkgever als volgt bepaald:

- Elektrisch
- Hybride (zonder stekker of met stekker)
- Benzine
- Groen gas

Rijden met dieselauto's is niet toegestaan.

Laadpaal (indien van toepassing)

In overleg kan Bureau Schmidt de plaatsing van een laadpaal thuis verzorgen, deze kosten worden betaald door Bureau Schmidt. Deze laadpaal wordt aan einde looptijd leasecontract eigendom van de medewerker en hoeft dan niet terugbetaald te worden.

Middels een tussenmeter zullen deze stroomkosten worden verrekend naar werkelijk verbruik, dit kan middels een declaratie of andere praktische manier.



6 Initiatieven

Nieuwe initiatieven

SAMEN SLIM BESPAREN

Samen Slim Besparen is een initiatief van KAM adviseur BV. Hier heeft Bureau Schmidt zich bij aangesloten. Voor het delen van ervaringen en uitleg over hoe Bureau Schmidt slim kan besparen, wordt er deelgenomen aan bijeenkomsten van KAM adviseur. Op 18 maart 2022 is deelgenomen aan een bijeenkomst van KAM Adviseur in Haarlem.

NIEUWSBRIEVEN

We zijn geabonneerd op verschillende nieuwsbrieven om op de hoogte te blijven van ontwikkelingen met betrekking tot verduurzamen.

- Green Business Club
- Kenniscentrum Duurzaam ondernemen
- SDG Nederland

7 Communicatieplan

Onderstaand communicatieplan beschrijft de wijze waarop Bureau Schmidt en BuroScope haar ambities en maatregelen op het gebied van CO₂-reductie zowel intern als extern kenbaar maakt. Uitgangspunt daarbij is de CO₂-footprint van Bureau Schmidt. De communicatie is niet eenmalig, maar structureel van aard.

7.1 Communicatiedoelstellingen

Algemene doelstelling

De CO₂-communicatie moet bijdragen tot bewustwording (kennis), veranderingsbereidheid (houding) en vermindering (gedrag). Daarnaast moet de communicatie zorgen voor inzicht voor alle stakeholders.

Voor de interne organisatie moet het duidelijk zijn dat:

- Er doelstellingen zijn geformuleerd;
- Er sprake is van belangrijke en noodzakelijke ambities en reductiemaatregelen; én
- Alle aangekondigde reductiemaatregelen niet vrijblijvend zijn, maar dat er altijd een inspanningsverplichting geldt voor de medewerkers die dit betreft.

Bureau Schmidt heeft zichzelf ten doel gesteld periodiek (tweemaal per jaar) intern en extern communiceren over:

- Het energiebeleid en de reductiedoelstellingen van het bedrijf;
- De genomen maatregelen;
- Het huidige energiegebruik en de trends binnen het bedrijf;
- De behaalde besparingen in CO₂-uitstoot;
- De projecten met verkregen met CO₂-gunningsvoordeel;
- De mogelijkheden voor medewerkers tot het leveren van individuele bijdrage(n).

7.2 Wijze van communicatie

Alle communicatie over de footprint via de website dient te voldoen aan de volgende eisen:

- Vermelding van het nummer uit de audit checklijst bij elk document:
 - CO₂-footprint: 3.A.1;
 - Periodieke rapportage: 3.A.1;
 - Energiemanagement actieplan: 3.B.2;
 - Communicatieplan: 3.C.2;
 - Communicatie uitingen: 3.C.1;
 - Deelname initiatief: 3.D.1.
- Voor niveau 3 dienen bovenstaande documenten verplicht te worden gepubliceerd;
- Ook het CO₂-Prestatieladder certificaat is gepubliceerd op de website van Bureau Schmidt;

- Wanneer een nieuwe versie van een document wordt uitgegeven, dan wordt dit document op de website bijgewerkt.

7.3 Doelgroepen

Groep A

Deze groep heeft veel invloed op en heeft veel belang bij het gevoerde beleid en is dan ook de belangrijkste groep stakeholders. Zij worden overal van op de hoogte gehouden en waar nodig geraadpleegd:

- *Medewerkers: het energiebeleid is van invloed is op hun dagelijkse werkomgeving. Zij hebben veel invloed op het beleid omdat zij het moeten uitvoeren en met ideeën mogen aandragen;*
- *Opdrachtgevers hebben veel belang bij de CO₂-reductie ambitie, aangezien een hoge ambitie ook kan uitstralen naar deze opdrachtgevers. De invloed is ook hoog aangezien zij eisen kunnen stellen in de inkoopvoorwaarden. [Gemeentes, Provincies, ontwikkelaars];*
- *Overheden: de overheden stellen steeds vaker eisen aan de arbeidsmiddelen in met name binnensteden, dit moet elektrisch zijn of zeer weinig uitstoot hebben (CO₂ en stikstof);*
- *CO₂-initiatiefnemers: deze groep draagt expliciet uit dat CO₂-reductie een absolute must is en organiseren frequent bijeenkomsten waarin gediscussieerd wordt over de ontwikkelingen op het gebied van CO₂.*

Groep B

De stakeholders in deze groep hebben veel invloed, maar weinig belang en worden daarom geïnformeerd. Wanneer er een goede relatie bestaat met de partijen uit deze groep kunnen zij hun invloed in positieve zin aanwenden:

- *Stichting Klimaatvriendelijke Aanbesteden en Ondernemen (SKAO) heeft veel invloed op het CO₂-beleid, omdat zij eigenaar is van de CO₂-Prestatieladder. Het belang in de individuele organisatie is klein, zij stellen meer belang in de groep bedrijven die een ladderbeoordeling ondergaat/heeft ondergaan.*

Groep C

De groep die weinig invloed maar veel belang heeft in het energiebeleid en de reductiedoelstellingen is de grootste groep. Omdat ze niet veel invloed hebben zal deze groep niet geraadpleegd hoeven te worden bij het nemen van beslissingen, maar wel zullen ze tevreden moeten worden gehouden.

- *Concurrenten (bijv. andere ingenieurbureaus) zijn zeer geïnteresseerd in de mate waarop Bureau Schmidt scoort op de CO₂-Prestatieladder. Het kan namelijk voor hen een behoorlijk concurrentievoordeel of –nadeel opleveren;*
- *Leveranciers zijn betrokken in het energiebeleid, omdat het kan zijn dat een groot deel van de leveranciers ook de footprint moet aanleveren. De verwachting is dat de meeste*

vaste leveranciers goed gestemd zijn over de reductie van CO₂-uitstoot en willen hier graag aan meewerken.

- *Certificerende instellingen hebben er belang bij dat er goed gewerkt wordt aan het energiebeleid, en dat er ambitie is om op de CO₂-Prestatieladder te scoren. Dat betekent namelijk werk voor hen.*

Groep D

Deze groep heeft weinig invloed maar ook weinig belang en zal dus de minste aandacht verdienen. Wel wordt deze groep geïnformeerd via algemene middelen, zoals de website en social media.

- *Particulieren zijn sterk wisselend geïnteresseerd in de prestaties van bedrijven op het gebied van duurzaamheid en CO₂-uitstoot. De mening van de particulier neigt wel steeds meer naar duurzaamheid en het uitvoeren van werkzaamheden die zo weinig mogelijk overlast geven (o.a. geluid/ trillingen/ uitstoot).*

Intern

De belangrijkste interne belanghebbenden die uit de stakeholderanalyse naar voren komen, vormen de doelgroep van de interne communicatie:

- Administratief personeel (KVGGM-manager);
- Uitvoerende medewerkers;
- Directeur.

Extern

De belangrijkste externe belanghebbenden die uit de stakeholderanalyse naar voren komen, vormen de doelgroep van de externe communicatie:

- Leveranciers, opdrachtgevers, media, belangenorganisaties;
- Derden (overige belanghebbenden/ bezoekers van onze website).

7.4 Communicatiemiddelen

Voor de CO₂-communicatie wordt gebruik gemaakt van onderstaande communicatiemiddelen.

Intern	Doelgroep	Frequentie
Nieuwsbrief	Medewerkers	Elke 6 maanden
Intranet	Medewerkers	Elk kwartaal of uitgave van nieuwe stukken

Extern	Doelgroep	Frequentie
www.bureauschmidt.nl	Opdrachtgevers, leveranciers en derden	Minimaal 2 keer per jaar

Bureau Schmidt communiceert op onderstaande website

Intern/Extern	Doelgroep	Frequentie
www.skao.nl	Opdrachtgevers en derden Certificerende instantie, opdrachtgever	De gegevens op de SKAO- website worden jaarlijks bijgewerkt

7.5 Planning

Om ervoor te zorgen dat alle communicatie op tijd en volgens afspraak wordt uitgevoerd is een planning opgesteld. Zie hieronder de opgestelde planning:

Tabel: planning communicatie

	Doelgroep	Boodschap	Middel	Freque- tie	Verant- woordelijke
Intern	Medewerkers	Het energiebeleid en de reductiedoelstellingen	Nieuwsbrief	Elke 6 ^e maand	Directeur en Kam- Managers
	Medewerkers	Het huidige energiegebruik en trends binnen het bedrijf	Nieuwsbrief	Elke 6 ^e maand	Directeur en Kam- Managers
	Medewerkers	De behaalde besparingen in CO2-uitstoot/ uitgevoerde maatregelen	Nieuwsbrief/ Intranet	Elke 6 ^e maand	Kam- Managers
	Medewerkers	Individuele bijdragen van medewerkers	Nieuwsbrief/ Intranet	Elke 6 ^e maand	Kam- Managers
	Medewerkers	Check je bandenspanning	Nieuwsbrief/ Intranet	Elke 6 ^e maand	KAM- Managers
	Medewerkers	Versturen tool box zuinig rijden	Intranet	1 ^e maand vh jaar	KAM- Managers
Extern	Opdrachtgevers, leveranciers	Het energiebeleid en de reductiedoelstellingen	Website	Elke 6 ^e maand	Directeur en Kam- Managers
	Opdrachtgevers, leveranciers	Het huidige energiegebruik en trends binnen het bedrijf	Website	Elke 6 ^e maand	Directeur en Kam- Managers



	Opdrachtgevers, leveranciers	De behaalde besparingen in CO2-uitstoot	Website	Elke 6 ^e maand	Directeur en KAM- Managers
	Opdrachtgevers, leveranciers	Individuele bijdragen van medewerkers	Website	Elke 6 ^e maand	KAM- Managers

- Indien er projecten zijn verkregen met CO₂-gunningsvoordeel dan zal dit ook minimaal halfjaarlijks worden gecommuniceerd met de belanghebbenden;
- Mochten er intern tussentijdse veranderingen worden doorgevoerd dan zal dit worden vermeld op intranet.